



MEMORIA 2024



HISTORIA



EI DENIDE es una organización pionera en Paraguay que, desde 1966, trabaja por la inclusión plena de personas con discapacidad intelectual, promoviendo su desarrollo educativo, social y laboral. A través de programas integrales, acompañamiento familiar y alianzas con instituciones públicas y privadas, apunta a contribuir significativamente en la construcción de una sociedad más inclusiva, así como transformar la vida de sus usuarios y sus entornos familiares y sociales.

MISIÓN

EI DENIDE es una institución sin fines de lucro que contribuye a que niños, niñas, jóvenes y adultos con discapacidad intelectual puedan alcanzar su autonomía y adaptación social.

VISIÓN

EI DENIDE se proyecta al futuro como una Institución reconocida en la sociedad por su aporte a la inclusión y la promoción de los derechos de las personas con discapacidad intelectual, a través de sus programas educativos y comunitarios, los cuales forjan avances significativos en la inserción académica, social y laboral de sus usuarios.

NUESTRO PROPÓSITO

Nuestro propósito es abrir caminos de inclusión y desarrollo para niños, jóvenes y adultos con discapacidad intelectual. Trabajamos cada día para impulsar su autonomía, fortalecer sus habilidades y acompañarlos en la construcción de una vida plena y digna. Creemos firmemente que cada persona tiene un potencial único que merece ser valorado, y nos comprometemos a brindar apoyo integral —educativo, laboral y social— para que puedan participar activamente en la comunidad. En el DENIDE, ponemos el corazón en cada acción, convencidos de que una sociedad más justa y humana se construye reconociendo y celebrando las capacidades de todos.



CARTA DE LA PRESIDENTA

Estimados y estimadas:

Es un honor para mí presentarles la Memoria Anual 2024 de nuestra organización, resaltando el trabajo incansable en cumplir con nuestra misión de brindar atención y apoyo a nuestros usuarios con discapacidad intelectual, así como también a su entorno familiar y social.

Mirando nuestra trayectoria, caminando hacia los 60 años de vida institucional, puedo decir que cada día es un homenaje a la valentía y la resiliencia de nuestro equipo y beneficiarios. Celebramos sus logros y apreciamos la luz que traen a nuestras vidas.

Nuestro equipo trabaja con dedicación y amor creando un ambiente donde cada persona se siente valorada y respetada. Juntos hemos construido un espacio de inclusión y apoyo, donde cada sonrisa cuenta una historia de superación.

Cada uno de ustedes ha desempeñado un papel fundamental en este proceso, aportando su tiempo, conocimiento y habilidades para crear un entorno inclusivo y empoderador. Juntos, hemos implementado programas innovadores, promovido la sensibilización en la comunidad y fortalecido la red de apoyo a nuestros usuarios.

En esta Memoria, encontrarán un resumen de nuestras actividades, logros y desafíos enfrentados. También queremos resaltar las historias inspiradoras de nuestros usuarios y sus familias, quienes nos cuentan cómo impacta el trabajo del DENIDE en sus vidas. Tengo la certeza de que, al revisarla, se sentirán motivados e inspirados a seguir apoyando nuestra misión y trabajar juntos por un mundo más inclusivo y justo para todas las personas sin importar su condición.

A medida que avanzamos hacia el futuro, seguimos comprometidos a mejorar y expandir nuestros servicios, siempre con la convicción de que cada persona merece la oportunidad de alcanzar su máximo potencial. Su apoyo continuo es invaluable y juntos podemos seguir haciendo la diferencia.

Agradezco sinceramente a las familias por su confianza y compromiso y a todos nuestros colaboradores por su pasión y entrega, así como a los integrantes del maravilloso equipo con el que contamos y al Estado por su invaluable aporte. **Juntos, seguiremos soñando y construyendo un futuro más accesible y lleno de oportunidades.**

No puedo dejar de mencionar el desafío que se nos presenta como organización de la sociedad civil siempre en la confianza y la convicción de que solamente todos juntos ciudadanía, empresas y Estado podemos trabajar armoniosamente para vivir mejor.

Espero que esta memoria sirva como un recordatorio de nuestro trabajo colectivo y una fuente de inspiración para los desafíos que vendrán; miramos el 2025 con optimismo en seguir fortaleciéndonos y brindar mayores servicios.

Con gratitud y compromiso, les dejo un fraterno abrazo y mis mejores deseos

Asunción, 25 de abril del 2025



M. Estela G. De Rasmussen
Pta. Consejo Directivo

EJES DE ACCIÓN

● **Inclusión Académica:**

Acompañamos a las niñas, niños, jóvenes y adultos en su trayectoria educativa, generando apoyos personalizados que faciliten su integración en el sistema escolar regular y promuevan su aprendizaje significativo.

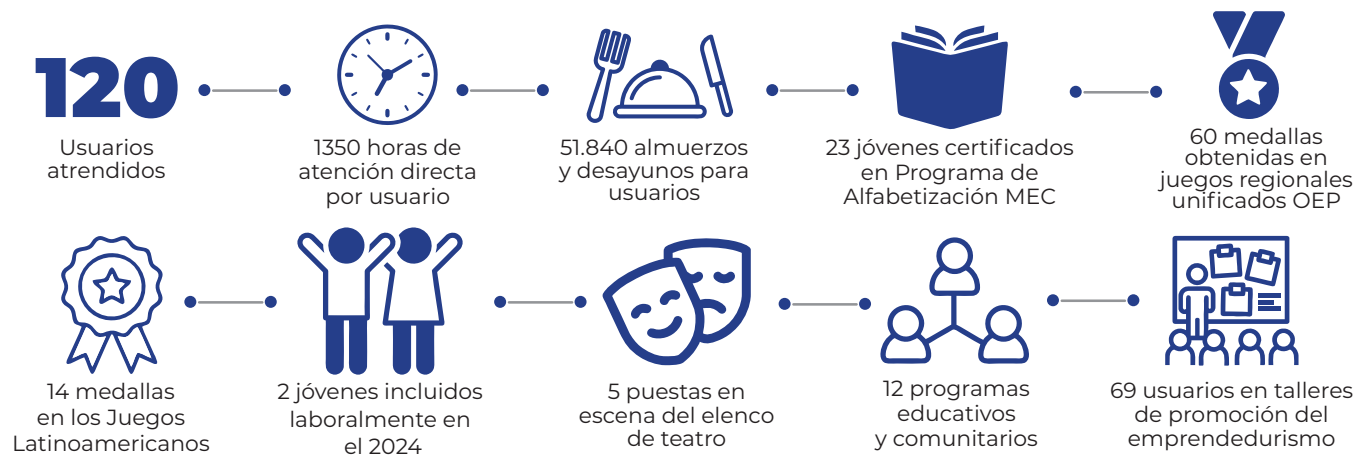
● **Inclusión Social:**

Fomentamos la participación activa de nuestros usuarios en distintos espacios comunitarios, fortaleciendo sus habilidades para construir relaciones, ejercer su ciudadanía y desenvolverse de manera autónoma en la sociedad.

● **Inclusión Laboral:**

Impulsamos la capacitación y la inserción laboral de las personas que asisten al DENIDE, promoviendo oportunidades de empleo digno y apoyándolas en su proceso de adaptación y crecimiento profesional.

IMPACTO 2024



ODS con los que se vinculó nuestro accionar





Capítulo 1) **Inclusión Académica**

Toda nuestra labor está enmarcada en el MOCA, o Modelo de Calidad de Vida y Apoyos, para lo cual hemos formado a nuestro plantel sobre las dimensiones que contempla: Bienestar Emocional, Bienestar Material, Bienestar Físico, Relaciones Interpersonales, Desarrollo Personal, Autodeterminación, Inclusión Social y Defensa de Derechos.

Como todos los años, arrancamos las actividades académicas con un espacio de capacitación, actualización y coordinación de todo el equipo técnico que denominamos “pre clases”, para luego, dar paso al inicio de actividades planificadas.

Como estrategia de aterrizaje de estas dimensiones el equipo técnico adapta las actividades teórico-prácticas como jornadas de exposiciones y aprendizajes basados en proyectos realizados por los distintos grupos de usuarios en temas como: manejo de emociones, familia, ahorro, TIC's, inclusión social, lectura funcional.

POBLACIÓN EN LA QUE IMPACTAMOS

Nuestra población beneficiaria estuvo comprendida por 22 niñas y niños en el nivel de iniciación escolar (usuarios de 7 a 11 años), 17 adolescentes en el nivel escolar (usuarios de 12 a 14 años) y 81 integrantes en el Centro de Jóvenes y Adultos (usuarios de 15 años en adelante), sumando un total de 120 usuarios.

Las zonas de residencia de nuestros usuarios y usuarias son: Asunción Bañado Norte, Bañado Sur, Bañado Tacumbú, Barrio Obrero, Loma Pyta, Tablada Nueva, Trinidad, Viñas Cue, Zeballos Cue, Fernando de la Mora, Itaugua, Lambaré, Limpio, Luque, Mariano Roque Alonso, Ñemby, San Lorenzo, Villa Elisa, Villa Hayes.

Los programas llevados adelante en este periodo son:

Nivel Iniciación escolar

Nivel Escolar

Taller de Habilidades para la Vida Diaria

Taller de Transición a la Vida Adulta

Taller de Habilidades Cognitivas y Sociales

Taller de Expresión Verbal y Cálculo

Taller de Producción

Taller de Carpintería

Además de las áreas especiales: Teatro, Expresión Corporal, Ballet, Artes Plásticas, Informática, y Educación Física.



NUESTRO LOGROS

1) 23 Jóvenes certificados en programa de alfabetización del MEC

El 10 de diciembre, conmemorando de forma significativa el día internacional de los Derechos Humanos, en las instalaciones del DENIDE se llevó a cabo el acto de entrega de constancias y certificados a egresados de Educación Básica para nuestros usuarios jóvenes y adultos.

23 jóvenes en el programa de alfabetización de jóvenes y adultos en convenio entre el Centro N°6 República de Colombia y el Centro educativo N°3 "Dr. Agustín Carrizosa" DENIDE.

Contamos con la presencia de la Directora del Centro N°6 Rep. de Colombia, Mar Biancotti y la Supervisora del Área Pedagógica N° 00-32 Capital Mag. Ana María Riveros Lesmo.



En este período, recibieron sus certificados del primer ciclo 13 usuarios, 3 del segundo ciclo, 4 del tercer ciclo y 3 del cuarto ciclo. En el evento de cierre estuvieron acompañados por sus familiares para celebrar este momento, dando así cierre a nuestro año lectivo.

Desde el inicio de este convenio, en el año 2021, han certificado 65 usuarios de nuestra institución, desarrollando los distintos ciclos.

La realización de estos cursos y su consecuente certificación oficial es una herramienta que le será útil a los usuarios para abrir puertas, principalmente, en el ámbito laboral.



“Para nosotros es un logro importantísimo, verle a Emilia recibir su certificado de haber concluido un ciclo académico es un sueño que DENIDE nos ayudó y nos sigue ayudando a cumplir”

Daniela Ríos de Gayoso
Mamá de Emilia



2) 85% de habilidades logradas en el marco del Programa “Construyendo habilidades desde la experiencia”, basado en el Programa Ñe'ery del Ministerio de Educación y Ciencias.

El proyecto “Construyendo habilidades desde la experiencia” consiste en el desarrollo grupal de un tema que luego es expuesto de forma pública, en un formato de feria. Constituye una estrategia pedagógica que tiene como fin generar conocimientos a partir de la práctica; permite el desarrollo de habilidades, el aprendizaje de nuevos saberes, el desarrollo de la oralidad, el trabajo en equipo, así como herramientas para el emprendedurismo.



- La Primera jornada de exposición se desarrolló en el mes de abril con la temática “Alimentación saludable” y contó con la presencia de la Señora Ministra de Salud, Dra. María Teresa Barán.
- En mayo, se desarrolló la segunda feria de exposiciones, con la temática “Amo a mi Patria”, en conmemoración del aniversario de la independencia del Paraguay, en cuyo marco se realizaron investigaciones por parte de los usuarios/as, danzas típicas de nuestro país y paseos por el Casco Histórico de la Ciudad de Asunción.
- En Agosto, la feria se enfocó en el Folklore paraguayo; cada grupo expuso una costumbre o tradición característica de nuestro país.

- El Cierre del Programa también fue una feria, se realizó el 20 de octubre, en el marco del aniversario del DENIDE, con la presencia de varios colaboradores. Los usuarios expusieron los proyectos que desarrollaron en aula durante varios meses, siguiendo los ejes que se enumeran a continuación:

1. Nivel Iniciación 1 y 2: “Descubriendo los colores”

2. Nivel PDI: “El arcoíris mágico”

3. Nivel Escolar: “La tinta mágica”

4. Taller DPS 1: “EL volcán”

5. Taller DPS 2 y Taller de Carpintería: “Vela ecológica”

6. Taller EVC: “El ciclo del agua”

7. Taller Socio Laboral: “Creación de Terrarios Inspirados en los Biomas de Paraguay”

8. Taller HVD: “La ciencia del Slime”

9. Taller de Producción: “El calentamiento global”

Es importante señalar que los usuarios expusieron temas que desarrollaron en aula durante el año lectivo, generando así un conocimiento sistemático y científico.

3) Salud

En lo relacionado a la salud, contamos con una profesional médica, quien realiza atención y evaluaciones según cada caso.

En este sentido, a fin de garantizar el bienestar de las familias que asisten al DENIDE, este año realizamos jornadas de vacunación contra la Influenza y el Covid-19, gracias al acompañamiento de la Unidad de Salud Familiar (USF) "Santa Lucía".



Capítulo 2) Inclusión Laboral

En el DENIDE trabajamos con el firme compromiso de promover la inclusión laboral de las personas con discapacidad intelectual, entendiendo que el acceso a un empleo digno es clave para su desarrollo personal y su plena participación en la sociedad. Para ello, capacitamos a nuestros usuarios en habilidades técnicas y socioemocionales, adaptadas a sus intereses y potencialidades, fortaleciendo su autonomía y preparación para el mundo del trabajo. Además, generamos alianzas estratégicas con el sector privado, sensibilizando a las empresas y construyendo oportunidades reales de inserción laboral, donde cada persona pueda demostrar su talento y crecer en un entorno inclusivo.

A partir de una alianza que ya data de años, el DENIDE y DelSol Shopping pusieron en marcha el Centro de Pasantías Inclusivo el cual fue frenado en su avance por la Pandemia del Covid-19 y proyecta su recuperación para el año 2026.

El Centro de pasantías es un programa que busca potenciar la inclusión laboral efectiva, desarrollando el entrenamiento en terreno, con un acompañamiento técnico tanto a los usuarios como a los componentes del entorno laboral.

NUESTRO LOGROS

En alianza con DIESA S.A hemos logrado la inclusión laboral de dos jóvenes usuarios en dicha empresa, en el año 2024; sumando con ellos 11 usuarios del DENIDE incluidos laboralmente, 9 en empresas privadas y 2 en instituciones públicas.

Tiendita DENIDE – Ñande jajapo

Como una forma de ampliar la visibilidad de los talentos, a la par de fortalecer las destrezas para la vida laboral de sus usuarios, el DENIDE impulsa la tiendita “Ñande jajapo” en la cual se comercializan los productos elaborados en la institución; este espacio complementa a los talleres de producción que forman parte del programa del Centro de Jóvenes y Adultos.

La Tiendita es un local de exposición de productos elaborados por más de 69 jóvenes, en los talleres de carpintería, arte, pintura y confitería, los cuales son dirigidos por instructores calificados que orientan, capacitan y coordinan las distintas etapas del trabajo.

Este espacio, constituye una herramienta de aprendizaje y preparación para la inclusión al mundo laboral, así como la generación de recursos y la promoción del emprendurismo.



Capítulo 3) Inclusión Social

El Eje de Inclusión Social del DENIDE impulsa una atención integral orientada al desarrollo de habilidades para la vida, fortaleciendo la autonomía y participación activa de las personas en la comunidad. A través de actividades deportivas y culturales, se promueve la inclusión social, generando espacios de expresión, creatividad y pertenencia. Este enfoque busca construir una sociedad más accesible, equitativa y respetuosa de la diversidad.



Inclusión a través del Arte

Los talleres de artes son espacios vibrantes donde la creatividad florece y las ideas cobran vida a través del color, la forma y la expresión personal.

La diversidad es una característica distintiva de estos talleres, personas de diferentes edades, antecedentes y experiencias se unen en un ambiente de camaradería y colaboración, compartiendo ideas, técnicas y perspectivas únicas. Este intercambio no solo enriquece el proceso creativo, sino que también fomenta la comprensión y la apreciación de la diversidad cultural y artística.

Teatro - Elenco de Identidades

Fusionando diversidad y talento, el DENIDE ha conformado un elenco de teatro denominado "identidades", los miembros se han formado en el taller de teatro institucional y sus presentaciones ya trascienden las actividades internas, deleitando al público en eventos abiertos para toda la ciudadanía.

Este espacio ha potenciado las habilidades y destrezas de nuestros usuarios.



Las presentaciones llevadas a cabo en el 2024 por los jóvenes que conforman el elenco fueron:

Casamiento Koygua: una de las presentaciones tradicionales para nuestro San Juan.

White Day: como cada año el elenco realizó una presentación para dicha actividad.

Presentación en el Centro Cultural Juan de Salazar, invitados en el festival de arte inclusivo.

Obra "Recordar es volver a vivir desde el corazón" presentada en el Teatro Municipal de Asunción Ignacio A. Pane, en el marco del mes aniversario del DENIDE.



Inclusión a través del deporte

A lo largo de la historia, el DENIDE se ha destacado en el trabajo deportivo con sus usuarios; las condecoraciones y premios que marcan nuestra trayectoria, son el resultado de una apuesta institucional por el deporte, entendiendo su potencial en la promoción de valores y la convivencia sin discriminación.

En el 2024, los chicos y chicas se destacaron en competencias nacionales e internacionales, en un año especial marcado por los Juegos Latinoamericanos de Olimpiadas Especiales que tuvo a nuestro país como sede.



NUESTRO LOGROS

 **60 medallas obtenidas en los Juegos Regionales Unificados Capital 2024**

Los Juegos Regionales Unificados Capital 2024 de Olimpiadas Especiales Paraguay, se llevaron a cabo el 13 y 14 de agosto en la Secretaría Nacional de Deportes.

Competimos en diversas modalidades deportivas, sumando un total de 60 medallas y el día de la inauguración nos llevamos el premio a Mejor Presentación.

Total, de medallas obtenidas:

1° puesto: 25

2° puesto: 20

3° puesto: 15



23 medallas conquistadas en los Juegos Latinoamericanos de Olimpiadas Especiales Asu 2024

Un total de 23 medallas fueron conquistadas por nuestros usuarios en el evento deportivo de Olimpiadas Especiales más grande del continente. Los Juegos Latinoamericanos Asu 2024 se desarrollaron en Paraguay, durante las primeras semanas del mes de octubre.

En esta fiesta deportiva participaron atletas de 20 países, desplegando talento en 14 modalidades deportivas. Entre los convocados de la delegación paraguaya, brillaron 14 usuarios de nuestra institución.



“La Directora Lourdes y mis profes me apoyaron mucho, me impulsaron para que me esfuerce y gracias a eso logré la medalla de Oro; me sentí demasiado feliz por representar a Paraguay y por ganar la medalla”

Ronald – Usuario del DENIDE
Ganador de la Medalla de Oro



Juancho Duarte recibió la antorcha con el Presidente de la República

Nuestro atleta histórico Juancho Duarte fue seleccionado como el referente deportivo que recibió la antorcha olímpica de los Juegos Latinoamericanos de Olimpiadas Especiales “Asu 2024”.

A 37 años de haber obtenido la medalla de oro en representación de Paraguay, Juancho nos sigue inspirando como un ejemplo de dedicación y talento deportivo.

Nuestra Atleta representó a Paraguay en Bucaramanga

En el marco de los Juegos Sudamericanos Escolares, nuestra Atleta María Aquino viajó a Bucaramanga – Colombia para representar al país en la modalidad de Atletismo. La competencia se desarrolló en el mes de diciembre en la citada ciudad del país cafetero.



Participación destacada de nuestros atletas en el Intercolegial del Colegio San José

En el mes de mayo vivimos una jornada cargada de emociones en el Intercolegial del Colegio San José, en el que nuestros usuarios fueron invitados y se destacaron por su talento.

Exhibición gimnástica

El 18 de noviembre, se llevó a cabo la exhibición gimnástica para dar cierre a las actividades deportivas del año.

Dicha actividad con la participación de los niños, niñas y jóvenes nos demuestra la importancia del deporte en su desarrollo personal.

Capítulo 4) Impacto en políticas públicas

4.1- Apoyo técnico al INE para la elaboración del Atlas Sobre Discapacidad en Paraguay

Como institución referente en la atención de personas con discapacidad intelectual, el DENIDE colaboró activamente con el Instituto Nacional de Estadística (INE) en la elaboración del material denominado “Atlas sobre discapacidad en Paraguay”.

El Atlas propone ser un compendio de información sobre discapacidad en Paraguay que pueda informar tanto a tomadores de decisiones como a la ciudadanía en general sobre la situación de la población con discapacidad.

Capítulo 5) Testimonios ¿Cómo impacta el DENIDE en sus vidas?

“ Pablito está muy contento, cuando estaba de vacaciones él solo esperaba que empiecen las clases, todo era DENIDE, DENIDE, DENIDE, se puso feliz al volver”



Alberto Omella – Papá de Pablo



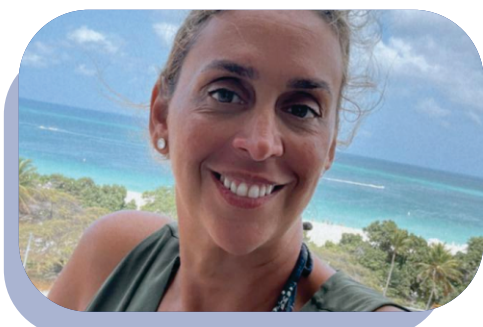
“Lo que más me gusta del DENIDE es el poder compartir con mis compañeros. Aprendo a leer, a escribir, matemática y oratoria”

Jesús Ledesma – Usuario del DENIDE

“ Yo estoy en el teatro, disfruto actuar en el escenario y los aplausos de la gente que nos ve”



Enzo Clari – Usuario del DENIDE



“Hay un Rafa antes del DENIDE y otro desde que está ahí; pero también hay una familia que tiene un antes y un después. Ahí es feliz, es lo que realmente importa”

Montserrat Clavell – Mamá de Rafa

IV- Trabajo conjunto para cambiar realidades

Las alianzas y articulaciones son necesarias para que nuestras acciones tengan el alcance deseado; en el DENIDE pregonamos el trabajo en equipo y apuntamos a seguir ampliando nuestras redes de trabajo y colaboración en favor de los derechos de las personas con discapacidad.



Pacto Global

Desde el 2012 formamos parte del Pacto Global de las Naciones Unidas, plataforma de empresas y organizaciones comprometidas a alinear sus estrategias y operaciones con 10 principios universalmente aceptados en cuatro áreas temáticas, derechos humanos, derechos laborales, medio ambiente y anticorrupción; Desde el DENIDE participamos activamente de la Mesa de Derechos Humanos y Laborales, aportando nuestra visión y experiencia en el ámbito de la inclusión de personas con discapacidad intelectual.

Fundación Itau

Ya desde hace años, el compromiso con la cultura y la educación inclusiva ha sellado un vínculo institucional entre el DENIDE y la Fundación Itau, permitiendo la realización de espacios de impacto, formación e incidencia en pro de la inclusión de personas con discapacidad.

En el año 2024, a partir de un convenio suscripto, el apoyo de la Fundación Itau nos permitió impulsar a nuestro Elenco de Teatro "Identidades", realizando la primera obra en un Teatro de gran envergadura como el Ignacio A. Pane.



Pasantías FONO - UCA

62 usuarias y usuarios fueron beneficiarios de las pasantías de Fonoaudiología que iniciaron en el mes de agosto, en el marco del convenio firmado entre la Universidad Católica "Nuestra Señora de la Asunción" (UCA) y el DENIDE por octavo año consecutivo. Es así que 24 universitarias del 7mo. semestre de la carrera realizaron 4 meses de pasantías supervisadas, a cargo de las Fonoaudiólogas; Lic. Danae Romei y Lic. Gissel Benítez.

Se apuntó a trabajar los siguientes aspectos:

- Fomentar el desarrollo del habla, mediante el lenguaje verbal o comunicación alternativa-aumentativa.
- Potenciar el vocabulario expresivo y comprensivo.
- Identificar y utilizar de manera adecuada los objetos de uso diario.
- Mejorar la construcción de frases simples y relatos del día a día.
- Reconocer las emociones y acciones correctas e incorrectas de la vida diaria.
- Optimizar la resolución de problemas de la vida cotidiana.

Las prácticas supervisadas de la materia Patología y Terapéutica Recuperativa en Retardo Mental, fueron llevadas a cabo en pareja, atendiendo a 5 pacientes por cada dúo, con una duración de 30 minutos por sesión.

Dando un total de 16 sesiones de tratamiento fonoaudiológico por usuario.

V- Eventos de recaudación de fondos

Cada actividad ha sido un paso más hacia el logro de nuestros objetivos. A continuación, te invitamos a revivir y celebrar nuestras actividades de recaudación, donde la solidaridad y el compromiso fueron los protagonistas.



San Juan delSol Shopping

Nos sumamos un año más con nuestro stand de comidas típicas al San Juan que fue realizado por delSol Shopping, el 26 de junio, a beneficio de 13 organizaciones de la Sociedad Civil. Gracias a este maravilloso evento pudimos lograr una recaudación de **Gs. 23.960.000** (*guaraníes veintitrés millones novecientos sesenta mil*) lo que dejó una ganancia neta de Gs. 14.101.889 (*guaraníes catorce millones ciento un mil ochocientos ochenta y nueve*).

White Day

Como cada año se mantiene firme el compromiso de Lácteos Trébol/Chortitzer Ltda. y Cecilia Center Gym. La undécima edición del día de la leche se llevó a cabo el 4 de junio en el SUM del DENIDE.



La recaudación lograda en este evento fue de Gs. 26.495.000 (guaraníes veintiséis millones cuatrocientos noventa y cinco mil) traducidos a 4.100 (cuatro mil cien) litros de leche que fueron duplicados a 8.200 (ocho mil dos cientos) litros de leche. Lo que nos permite llegar cada año a brindar un desayuno saludable a cada uno de los niños, niñas, jóvenes y adultos que asisten al DENIDE, como también proveer de este alimento a usuarios de escasos recursos durante las vacaciones y gran parte del año.

San Juan DENIDE



El San Juan del DENIDE, en su décima edición, volvió a convertirse en un espacio de encuentro, solidaridad e inclusión, en el cual hemos podido amplificar el mensaje, llegando a miles de personas y generando un impacto positivo en la comunidad.

Gracias al apoyo de decenas de cocineros que han donado deliciosos y variados platos salados y dulces, se logró recaudar la suma de **Gs. 96.780.000** (*guaraníes noventa y seis millones setecientos ochenta mil*), lo cual descontando los gastos propios de montaje y logística dejó una utilidad de **Gs. 66.205.762** (*guaraníes sesenta y seis millones doscientos cinco mil setecientos sesenta y dos*).

Pasta Móvil

Gracias a la solidaridad y el compromiso de la marca Carozzi, representada por la empresa Paraguay Trading S.A, realizamos la pasta móvil, actividad propicia para compartir con la comunidad y recaudar fondos para la sostenibilidad de los programas del DENIDE.

Este evento nos permitió la recaudación de Gs. 8.900.000 (guaraníes ocho millones novecientos mil) a través de la venta de los platos de pasta que fueron donados en un 100% por Carozzi.



Rifa DENIDE

El sorteo de la Rifa fue realizado el 24 de octubre, en el marco del 58° aniversario del DENIDE. Esta es una de las principales actividades de recaudación que nos permite sumar un gran aporte para nuestro sostenimiento.

El premio principal de la rifa fue un vehículo Volkswagen Polo Track 0 km 2024, donado por DIESA S. A, empresa cuya colaboración ha representado un pilar fundamental en la historia del DENIDE, brindando su apoyo de forma constante desde los orígenes de la institución y, en esta actividad en particular, también desde su inicio en el año 2016.



Además del auto, la rifa contó con más premios fantásticos como: 2 estadías en Tatano Posada Boutique; 1 TV Smart BGH 58"; 1 heladera TOKYO; 1 airfyer TOKYO; 1 joya Fio Galli, 1 TV TOKYO de 32"; 1 cuadro de Tony Roberto, 1 joya de Victoria joyas, 1 kit de Molas Jerbel, 1 piscina rectangular, 1 juego de vajillas, todos donados por empresas solidarias; así también, premios sorpresa elaborados por usuarios del DENIDE.

La ganadora del primer premio de esta edición fue Leticia López de la ciudad de Fernando de la Mora.

La recaudación lograda, a través del apoyo de la ciudadanía con su compra, fue de GS. 147.570.000 (guaraníes ciento cuarenta y siete millones quinientos setenta mil).

Colecta 2024

Todos los años en el marco de nuestro mes aniversario, realizamos la colecta anual, actividad que desempeña un papel crucial en la sostenibilidad del DENIDE.

La colecta más allá de recaudar fondos, también busca establecer relaciones sólidas y duraderas con los donantes.

La recaudación alcanzada en el año 2024 fue de GS. 175.650.000 (ciento setenta y cinco millones seiscientos cincuenta mil guaraníes), suma que también incluye el aporte de nuevos donantes que se han comprometido a realizar un aporte de forma mensual, adicionando un ingreso anual en esta modalidad de Gs. 31.200.000 (Guaraníes treinta y un millones doscientos mil).

Día a beneficio – Obdulio

El local gastronómico Obdulio, ubicado en Delsol Shopping, realizó el “Día a Beneficio” el cual consistió en una jornada temática del local invitando a toda la ciudadanía a consumir ese día a beneficio del DENIDE. Todo lo recaudado en la fecha, fue donado por la empresa a nuestra institución.

Esta actividad se realizó el 7 de noviembre con una gran concurrencia de la ciudadanía lo que redituó en una donación para el DENIDE de **Gs. 17.839.000** (*guaraníes diecisiete millones ochocientos treinta y nueve mil*).

El Día a Beneficio es una expresión potente del compromiso con la inclusión y la responsabilidad social de la empresa.

Donación en nombre de un ser querido en una fecha especial

Como una forma de apoyar la labor que desarrolla el DENIDE, muchos colaboradores deciden enviar un mensaje de afecto por una ocasión especial como cumpleaños, bodas, fiestas de fin de año y otros, realizando un aporte a la institución que a su vez trasmite esta acción y su impacto al destinatario.

En el año 2024, esta modalidad nos ha permitido recibir un total de Gs. 90.489.000 (*guaraníes noventa millones cuatrocientos ochenta y nueve mil*) en concepto de donaciones, recursos que nos ayudan a sostener nuestros servicios.

Alquiler del Salón de Uso Múltiple

El Salón de Uso Múltiple (SUM) del DENIDE, por sus características, equipamiento, entorno y su ubicación estratégica se ha convertido en una opción de los aliados institucionales para la realización de sus eventos académicos, sociales o culturales.

El alquiler de este espacio también constituye una fuente de financiamiento de las acciones misionales de nuestra entidad, sumando en el año 2024 una recaudación de Gs. 8.100.000 (*guaraníes ocho millones cien mil*).

VI- Sostenimiento y balance

Como todos los años **gracias al apoyo y la colaboración de la ciudadanía y el aporte estatal hemos logrado alcanzar importantes hitos y generar un impacto positivo en la comunidad**, adecuándonos a las nuevas tendencias en el área que nos toca trabajar.

En el año 2024 incluyendo el aporte estatal de un bimestre del año 2023 los ingresos han ascendido a **Gs. 2.888.127.312** (*dos mil ochocientos ochenta y ocho mil millones ciento veinte y siete mil trescientos doce guaraníes*). Del monto total gestionado en el 2024 el aporte estatal ha representado el 36,47 (treinta y seis con cuarenta y siete por ciento), las cuotas, matrículas y ventas de productos de elaboración propia el 10,62 (*diez con sesenta y dos por ciento*) y el apoyo de la ciudadanía mediante donaciones diversas el 52,91% (*cincuenta y dos con noventa y uno por ciento*).

Los recursos recibidos han sido utilizados de manera responsable y eficiente para cumplir con nuestros objetivos, garantizando la sostenibilidad y transparencia de nuestras operaciones. Los principales gastos se han destinado a fortalecer la dimensión **p e d a g ó g i c a y e l a p r e n d i z a j e b a s a d o e n p r o y e c t o s .**

Agradecemos sinceramente a todos aquellos que confían en nuestra institución y han contribuido con nuestro trabajo.

Continuaremos trabajando con dedicación y compromiso para seguir generando un cambio positivo en la sociedad.

INGRESOS: **GS. 2.888.127.312**

| | |
|--------------------------------|--------------------------|
| APORTE DEL ESTADO 2024 | Gs. 900.000.000 |
| APORTE DEL ESTADO 2023 | Gs. 153.475.538 |
| APORTE DE LA CIUDADANIA | Gs. 1.368.847.870 |
| DONACIONES EN ESPECIE | Gs. 155.891.178 |
| CUOTAS Y MATRICULAS | Gs. 306.590.000 |
| VENTAS TALLER | Gs. 3.322.726 |

EGRESOS: **GS. 2.985.268.626**

| | |
|---------------------------------------------------------------------------------|--------------------------|
| INVERSION EN NIÑOS, JOVENES Y ADULTOS PARA SU INCLUSIÓN INTEGRAL | Gs. 2.823.995.081 |
| GASTOS DE MANTENIMIENTO. | Gs. 36.531.235 |
| IMPUESTOS Y DEPRECIACIONES. | Gs. 161.273.545 |

Auditoría

Se han enviado a todos los socios copia del balance de la institución, el estado de resultados, así como el informe de la auditoría contable realizada por la empresa auditora CPA Ferrere, empresa que nos dona una parte importante de su trabajo, por lo cual agradecemos inmensamente su apoyo.

Metas planificadas para el 2025

Planificación DENIDE 2025

Objetivo General

Garantizar la sostenibilidad de la contribución que el DENIDE realiza a la sociedad, forjando una institución previsible y valorada positivamente por la ciudadanía.

Objetivos Específicos

1- Fidelizar a benefactores de la institución.

2- Conquistar nuevos benefactores, ampliando en un 20% la recaudación a través de este mecanismo.

3- Optimizar esfuerzos a través de un nuevo diseño de trabajo institucional.

4- Ampliar la oferta académica.

5- Posicionar al DENIDE como una institución referente en la inclusión de personas con discapacidad intelectual.

6- Crear una red de voluntarios que colaboren con las acciones del DENIDE.

7- Ampliar en un 20% la recaudación de los eventos de recaudación (San Juan, Rifa, Colecta).

8- Implementar programas que apunten a mejorar o mantener el grado de autonomía, contemplando las dimensiones de calidad de vida.

9- Desarrollar habilidades de lectura, escritura y oralidad que permitan a los usuarios expresar ideas y sentimientos.

Situación del terreno con la municipalidad

Como es de conocimiento de todos los socios, seguimos con los trámites pertinentes para la regularización de los dos lotes que forman parte de nuestro predio, pues los mismos fueron adquiridos en los años 1975 y 1978, provenientes de un loteamiento.

Entre ambas fincas se encuentra una calle con una dimensión de 1.758 m² (mil setecientos cincuenta y ocho metros cuadrados), sobre la cual se encuentra la construcción original de la institución.

Dando seguimiento al trámite de regularización de dicha calle ante la Municipalidad de Asunción, informamos que el expediente sigue su curso y desde febrero del 2018 nos encontramos aguardando una mensura administrativa georreferencial, que aún se encuentra pendiente.

En la actualidad, seguimos con la prosecución de los trámites iniciados, quedando pendiente el permiso de uso por parte de la Asesoría Jurídica del municipio, hasta la regularización de la situación en la Junta Municipal, considerando que nos encontramos ante una situación de hecho de más de 40 años y que no afecta a vecinos colindantes.

MIEMBROS DEL CONSEJO DIRECTIVO 2024

Presidenta: María Estela G. de Rasmussen

Vicepresidenta primera: Alicia María de Diesel

Tesorera: María Olinda Pérez Chávez

Pro-tesorera: Marta Beatriz Llano Martínez

Secretaría: María Josefina Ramos de Livieres

Miembro Titular: Stephan Rasmussen

Miembro Titular: Jacqueline García Muñoz

Miembro Titular: Canuto Rasmussen

Miembro Suplente: María Olinda Carrizosa Pérez

Miembro Suplente: María Magdalena Viedma

Miembro Suplente: Gisela Carrizosa de Fiorio

Sindicatura:

Síndico Titular: Juan Bautista Fiorio

Síndico Suplente: Álvaro Caballero Carrizosa

Dirección Ejecutiva: Celeste Sakoda

Dirección Académica: Lourdes Centurión



MEMORIA
2024